

沖縄の畜産を応援

まーさんだより

OKINAWA MA-SAN

農家のための
お役立ち情報!!

2026

春号

Vol.5

一頭一頭の資質を見極め、
沖縄の畜産を未来へ。



(撮影協力:島袋 築氏)

全国子牛市場の価格変動トレンド	2
繁殖雌牛の発情発見が重要	4
公社からのお知らせ 青色申告書を活用し、経営を分析してみよう!	6
経営サポート 経営支援を要望する肉用牛農家の皆さんへ	7
今号のまーさんPICK UP!	8

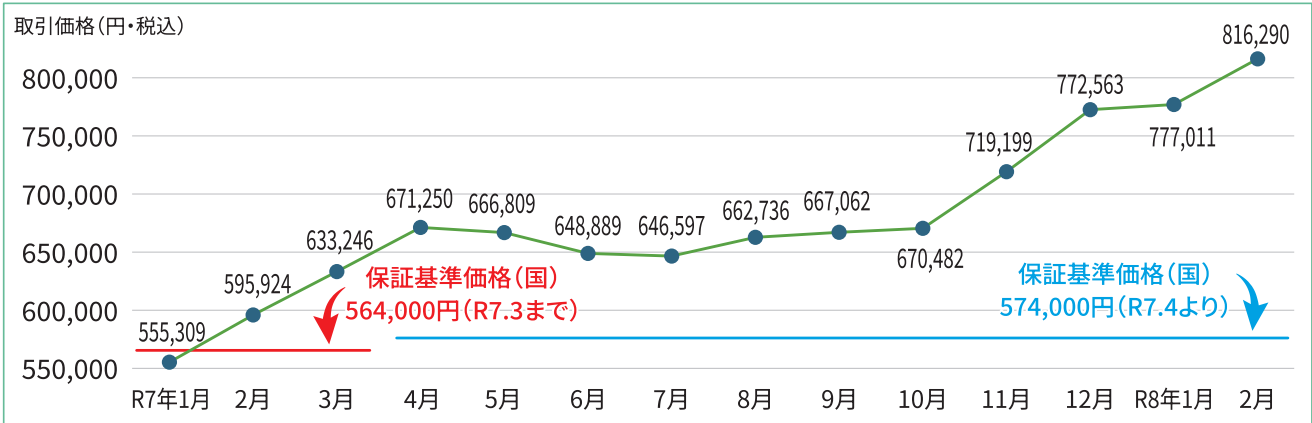
まーさんだより
アンケート
ご協力をお願いします!



全国子牛市場の価格変動トレンド

— 全国セリ価格、保証基準を大きく上回り安定推移 —

全国の家畜市場における子牛平均取引価格(雌・去勢の平均:令和7年1月～令和8年2月)



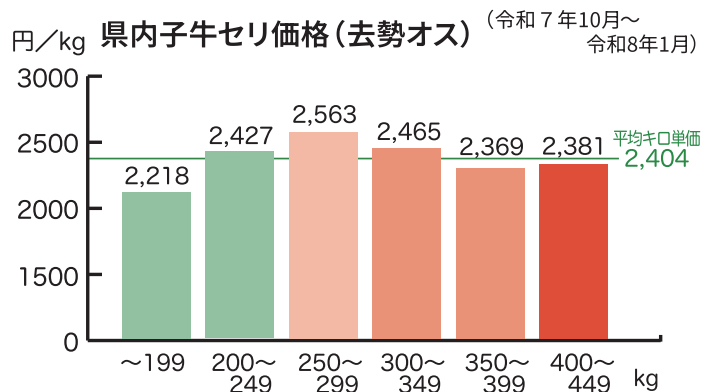
出典:全国セリ市場データ 公社集計

表のとおり、現在、子牛の価格が上昇傾向のため補給金が発動されていない状況ですが、万一に備えて国の補給金や県和牛の契約は忘れずに。また、毎月の個体登録申込、JAへの相対販売報告、保留確認についても、確実に実施されているかご確認ください。

Column

コラム 01 250kg超の黒子牛、取引価格は平均を上回る傾向

令和7年10月～令和8年1月の県内セリ結果を見ると、200～349kgの子牛が、平均より高く取引される傾向にありました。



コラム 02 県種雄牛「美百合」を中心に、上位を占める

令和7年7～12月に県内8市場で取引された子牛の父牛を集計すると、県有種雄牛「美百合」が上位にランクインし、各市場で存在感を示しました。また、家畜改良事業団の「福之姫」「福之鶴」も取引頭数の多い上位種雄牛としてランクインしており、県内生産者や購買者からの信頼の厚さがうかがえます。

令和7年7月～12月 種雄牛取引頭数実績

順位	南部		伊江		宮古		八重山		今帰仁		黒島		久米島		多良間	
	名号	取引頭数	名号	取引頭数	名号	取引頭数	名号	取引頭数	名号	取引頭数	名号	取引頭数	名号	取引頭数	名号	取引頭数
1	美百合	617	美百合	201	美百合	360	美百合	1173	美百合	275	美百合	109	美百合	166	福勝鶴	81
2	福之姫	197	野喜久	52	福勝鶴	242	福之鶴	211	野喜久	182	福之鶴	16	福之鶴	52	福之鶴	57
3	福之鶴	142	夏百合	46	福之鶴	144	福之姫	182	福之姫	89	百合美	16	福之姫	23	華勝栄	48
4	北美津久	112	紀多福	38	福之姫	100	秋忠平	166	福之鶴	86	秋忠平	15	安亀忠	21	美百合	46
5	福勝鶴	96	安亀忠	32	美津金幸	93	美津金幸	152	夏百合	57	幸紀照重	12	華勝栄	20	福増秀	35

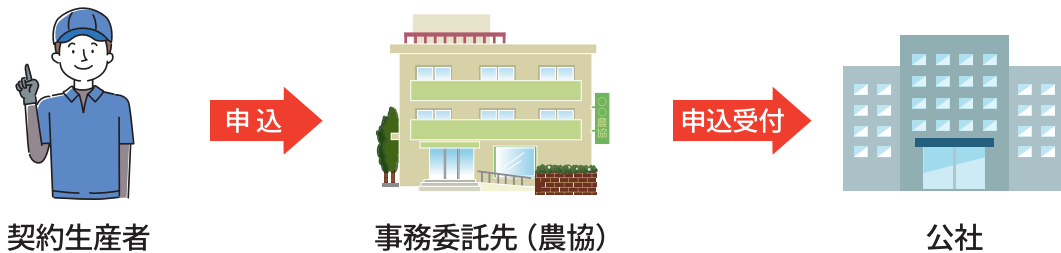
JAおきなわHP 家畜市場取引情報「種雄牛別成績表」より

沖縄県和牛子牛価格安定特別対策事業(県和牛)の契約更新手続きが必要です

県和牛事業とは、国の「肉用子牛生産者補給金制度」とともに、雌子牛価格が低落した場合でも、生産者の皆さまが安心して経営を継続できるよう支援する沖縄県独自の事業です。

県和牛事業への加入手続の流れ

- **契約締結** 生産者は、農協(JA)を通じて沖縄県畜産振興公社と「生産者補てん契約」を結びます。



申込書類は農協を通じて令和8年3月末～4月頃に配布予定です。5月までに申込書類を提出してください。

COLUMN

「ま～さん印」畜産担い手支援 第1号報告

前回の冬号で紹介しました畜産担い手支援第1号の沖縄県立農業大学の学生4名は、12月に九州で開催された削蹄の研修会に参加し、2級削蹄師試験に挑戦しました。結果は、見事全員が合格し、今後のさらなる活躍が期待されます。

引き続き、本支援制度がより多くの若い担い手の力となるよう、農家の皆さまからも周囲の方々へ、ぜひ情報共有や声かけをお願いいたします。

詳しくは、公社HPの同支援要綱をご覧ください ▶



COLUMN

牛舎から帰る前にクマネズミ対策！

クマネズミは、人獣共通感染症(広東住血線虫やレプトスピラ症)などの媒介や、疫病を引き起こすリスクがあります。また、暖かくなってくる春は繁殖期のピーク¹となるため、今の時期から防チュー対策を実施しましょう。濃厚飼料が残った飼槽は、クマネズミのエサ場となってしまうため、牛舎からの帰宅前に牛が夜間に食べきれない量の濃厚飼料を給餌しましょう。

参照: 1 国立研究開発法人国立環境研究所侵入生物データベース(クマネズミ/国立環境研究所 侵入生物DB)





受胎率アップと経営安定のために

繁殖雌牛の発情発見が重要です

発情を見逃すと起こること

- 1 発情を正確に捉えられないと、人工授精の適期を逃し、**受胎率が低下**します。
- 2 空胎期間や分娩間隔が長期化し、**子牛生産頭数が減少**することで、経営に直接的な影響が出ます。

100頭当たり: $A \times B \times C \times D =$ 妊娠の結果(E)

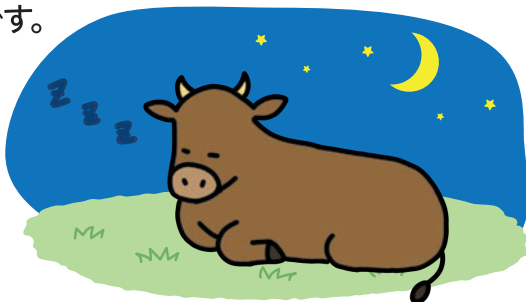
事 例	発情の 発見率(A)	牛群の 受胎率(B)	精液の 受精能力(C)	授精者の 技術力(D)	生まれる子牛 の頭数(E)
1.理想に近い状況	80%	90%	95%	100%	68
2.発情発見率が低い場合	50%				43

この表は、発情発見率の違いが、生まれる子牛の頭数の違いに与える影響です。(HOARD'S DAIRYMAN No.132 1999)

→ **発情発見率**および**牛群の受胎率**を高めることで、子牛生産頭数の安定につながります。つまり、**発情の発見は経営の要**といえます。

発情の時間帯と観察のポイント

牛の発情は、**約70%が午後6時から翌朝6時の間に**起こるとされています。日中だけでなく、**朝の飼料給与時**なども発情兆候がないか意識して観察することが大切です。



日本における一般的な評価基準

発情発見率の評価	
80%以上	最良
70%	良
60%	不良
50%以下	即改善が必要

発情牛に見られる主な兆候

行動の変化

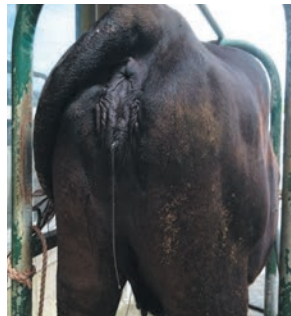
- 他の牛に近寄る／追いかける
- 乗駕を許容する、または他の牛に乗駕する



- 咆哮する(大きな声で鳴く)
- 興奮状態になる(瞳孔の拡大)
- 群れから離れて歩き回る
- 人や他の牛に擦り寄る
- 起立時間が長くなる
- 採食が散漫になる(採食量の低下)
- 遠くをうかがうような仕草を見せる
- 十字部をたたくと尾を持ち上げる
- 後躯に手を置いても嫌がらない

身体的な兆候

- 外陰部の腫脹・充血
- 透明な粘液の分泌
- 尾や後躯への粘液付着
- 乗駕による擦り傷(尾根・周辺部)



非発情牛に見られる主な兆候

- 発情牛の臭いを嗅ぐ
- 発情牛に乗駕する
- 後躯に顎を乗せる

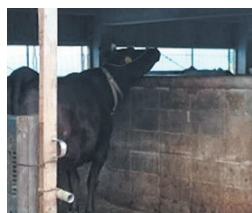


牛舎内で見られる発情時の兆候

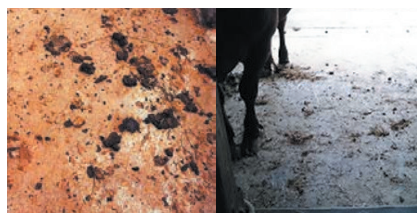
出典:肉用牛の飼養管理技術(発情・飼槽・牛床)、
沖縄県畜産試験場(1999)



スリップ跡



遠くをうかがう
ような仕草



糞の散在(群飼・つなぎ飼養)



非発情時の糞(群飼)

Point 発情が分かりにくくなる原因と改善のポイント

正常な性周期(回復)であっても、慢性的な乾物摂取不足(粗飼料給与不足)や低栄養状態では、発情行動が弱くなったり、発現しないことがあります。これが、発情発見率低下の一因となります。そのため、主食である粗飼料を十分に摂取させることが重要です。「十分」とは、常に飼槽に粗飼料がある状態を指します。(公社 非常勤コンサルタント 繁殖成績改善指導事例より抜粋)



記事提供:非常勤コンサルタント 知念 雅昭氏

青色申告書を活用し、経営を分析してみよう!

下の表は、(公社)中央畜産会が発行している「畜産クラスターに係る全国実態調査—経営指標」(2023年1月~12月)を基に、金額(参考)を青色申告(農業所得用)の様式に置き換えて示したものです。

表の活用方法

- 1 黄色枠 の欄には、「自身の経営にかかる費用」÷「飼養している母牛頭数」で算出した「1頭当たりの金額」を記入し、全国参考値と比較してください。
- 2 全国参考値と自身の数値を見比べることで、経費が多くかかっている費目、効率的に抑えられている費目、改善の余地がある項目などが見えてきます。

こうした比較を通じて、自身の経営の強みや課題を整理し、振り返りにご活用ください。

※本表は全国の中位60%の参考値であり、経営規模や仕分け方法の違いにより単純比較できない場合があります。
 ※あくまで経営分析の参考資料としてご活用ください。

例) 飼料費 1,100,000(円) ÷ 5(頭) = 220,000(円) 参考金額よりも少し高いなあ → 相談してみよう!

成雌牛1頭当たり

科目		金額 (参考)	当経営	科目	金額 (参考)	当経営	科目	金額					
収入金額	販売金額	1	394,887	経費	作業用衣料費	18	差引金額 (7-35)	36					
	家事消費 事業消費	金額	2		-	農業共済掛金			19	21,485	参考値	20,935	
	雑収入	3	111,964		減価償却費	20	111,254	各種引当金・準備金等	貸倒引当金	37	-		
	小計(1+2+3)	4	506,851		荷造運賃手数料	21	20,486		繰戻額等	計	40	-	
	期首農産物棚卸高	期首	5		-	雇人費	22		9,892	繰入額等	専従者給与	41	-
	期末農産物棚卸高	期末	6		-	利子割引料	23		2,340		貸倒引当金	42	-
	計(4-5+6)	7	506,851		地代・賃借料	24	26,923	計	45		-		
租税公課	8	27,535	登記・登録料		26	-	青色申告特別控除前の 所得金額(36+40-45)	46	-				
種苗費	9	-	事務・通信費等		27	27,535	青色申告特別控除額	47	-				
素畜費	10	38,205	雑費		30	8,908	所得金額 (46-47)	48	-				
経費	肥料費	11	14,706		小計	31	485,916	農産物以外の 棚卸高	期首	32	-	48のうち、肉用牛について 特例の適用を受ける金額	
	飼料費	12	206,708		期末	33	-		経費から差し引く 果樹牛馬等の育成費用	34	-		
	農具費	13	2,288		計(31+32-33-34)	35	485,916						
	農業衛生費	14	21,608										
	諸材料費	15	13,537										
	修繕費	16	20,975										
	動力光熱費	17	22,785										

自身の経営状況を確認し、弱点や悩みがある場合は、次ページの経営サポートチームへ相談を!

経営支援を要望する肉用牛農家の皆さんへ

— 肉用牛経営緊急サポートチームの取り組み —

飼料価格の高騰などにより、肉用牛経営を取り巻く環境は厳しさを増しています。

こうした状況を受け、関係機関が連携して経営改善を支援する「肉用牛経営緊急サポートチーム」が、経営に関する相談対応を行っています。



主な支援内容

- ① 畜産経営の課題を具体化
- ② 経営改善計画書等の作成支援
- ③ 金融機関との調整支援
- ④ 関係機関と連携した伴走支援

経営状況を整理しながら、それぞれの農家に
 応じた改善の方向性を一緒に検討します。
 サポートの結果、金融機関からの資金借入
 や、既往借入金の償還猶予などにつなが
 った事例もあります。

飼料高騰で資金
 繰りに困っている

借り入れた資金の
 返済に困っている

自身の経営を
 見直したい



これまでの取組状況

経営改善計画書等
 の作成指導



各地域における経営・
 技術研修会の開催



各地域での
 個別現地指導



ご相談について

経営に関するお悩みやご相談がありましたら、最寄りの家畜保健衛生所までお気軽に
 ご相談ください。

沖縄県畜産課, (公財)沖縄県畜産振興公社

今号のまーさん

PICK UP!

PICK UP



ま〜さん市場 開催!

県産畜産物の魅力あふれる2日間に多くの来場者

令和8年1月24日・25日、奥武山公園で開催された「おきなわ花と食のフェスティバル 2026」(主催：沖縄県・JA)において、「まーさん市場」を開催しました。

県産食肉等を扱う11の事業者が出展し、県産食肉をはじめ、たまごや牛乳、畜産加工品の試食・販売を実施。会場は多くの来場者でにぎわい、県産畜産物の魅力を広くPRする機会となりました。

また、沖縄県畜産課による獣医師確保対策や畜産研究センターの取り組み紹介も行い、県内畜産業について理解を深めていただきました。



表紙の人に聞きました

OKINAWA MA-SAN

voice



- Q1** 本部町初の「受精卵移植師」の取得と開業のきっかけは?
近くに受精卵移植の資格を持っている農家さんがいなかったため、私が取得すれば周りの農家さんの手助けになるかな、と思って取得しました。
- Q2** 管理面での工夫はありますか?
開業したことで外出が増えたので、牛の体調や分娩を常に確認できるよう監視カメラを導入しました。
- Q3** 島袋さん流のこだわりを教えてください
農場環境に合った牛選びと育種です。購買者の方から「いい枝肉になったよ」と言ってもらえることが、なによりの励みです!



島袋牛舎
島袋 築さん

続きは
WEB
お知らせへ

